

# Montageanleitungen

## Montageanleitung Zaunpforte

Es gibt mehrere Dinge, die Sie bei der Montage der Gartenpforte berücksichtigen sollten. Um die Pforte so stabil wie möglich zu machen, sollten die Pfortenpfosten einbetoniert werden. Nicht vergessen: Die Oberkante des Betons muss sich unterhalb des Erdniveaus befinden. Die Abschlussprofile im Bereich der Pforten müssen sich über 2 Zaunelemente erstrecken.

Um eine Flucht zwischen den FT Systemprofilen im Zaun und der Pforte zu bekommen, muss das untere Profil im Zaun 4 cm Luft zum Boden aufweisen, und die Pforte 5 cm. Die Anzahl der FT Systemprofile ist zu befolgen, damit man einen geraden Abschluss bekommt. Wenn man die Höhe des Zaunes nach eigenen Wünschen gestalten möchte, wird die Pforte immer etwas niedriger als der Zaun sein.



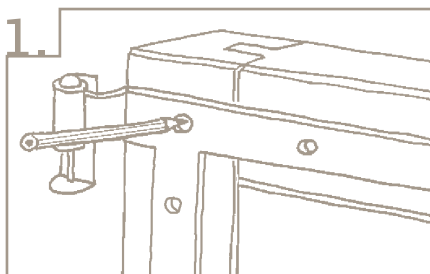
Pforten die eine Mindestgröße von 120 und 150 cm haben, sind einschl. 2 Scharniere, Fallenbeschlag.



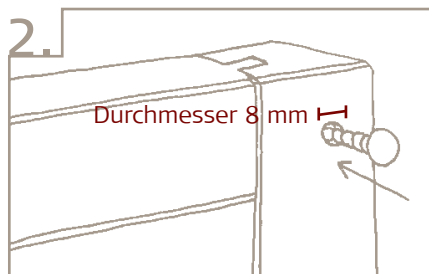
Pforten die eine Größe von 180 cm haben, sind einschl. Stalltürgriff und 3 Scharniere.



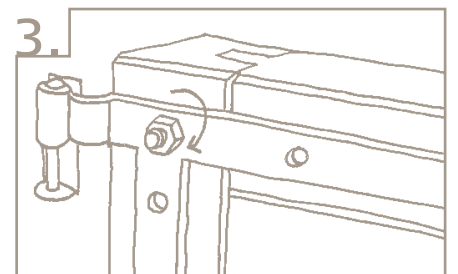
Die soliden Scharniere sorgen dafür, dass die Pforte trotz häufigem öffnen und schliessen eine lange Haltbarkeit hat.



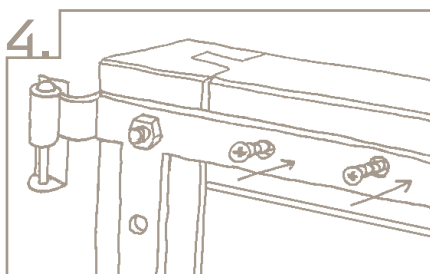
1. Zuerst werden die Scharniere an der Pforte montiert. Das obere und untere Scharnier muss in der Mitte des Querriegels montiert werden.



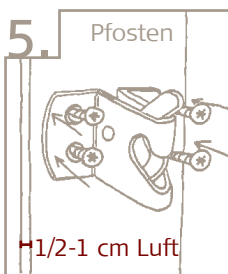
2. Die Scharniere platzieren, das Loch für die Schlossschraube anzeichnen und ein 8 mm Loch bohren.



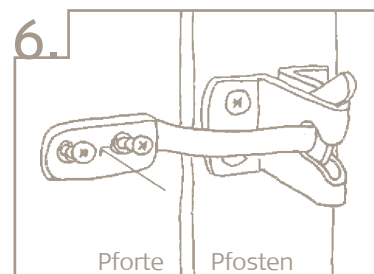
3. Das Scharnier ausrichten und den Bolzen/ die Mutter anziehen, damit das Scharnier fest und gerade hängt.



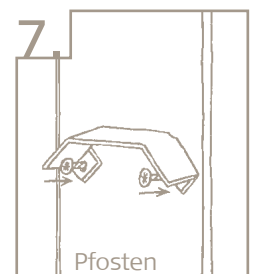
4. Schrauben Sie nun die Schrauben (5,0 x 6,0 mm Schrauben) in die anderen Beschlagslöcher. Bei Pforten mit einer Höhe von 1,80 m sind 3 Scharniere zu montieren. Das mittlere Scharnier ist 3,5 cm von der Unterkante des Querriegels zu montieren.



5. Danach den Zapfenbeschlag am Pfortenpfosten in der ausgefrästen Falz montieren. Vor Befestigung sicherstellen, dass 1/2 - 1 cm Luft zwischen Pfosten und Pforte vorhanden ist.



6. Fallenbeschlag und Stalltürgriff sind ca. 100 cm von der Unterkante der Pforte bzw. des Pfostens zu montieren. Beginnen Sie mit dem Beschlag an der Pforte und danach den Beschlag am Pfosten anpassen und montieren.



7. Wenn die Pforte montiert ist markieren Sie mit einem Bleistift den Pfosten an der Unterkante der Pforte, montieren Sie dann den Gleitschuh auf dem die Pforte ruhen kann.